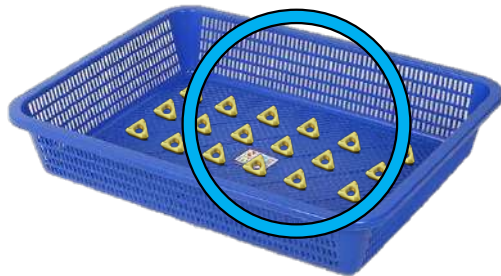
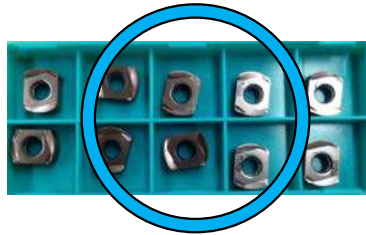


Запобіжні заходи при користуванні пластинами

➤ Для підтримки **рівномірного терміну служби інструменту** для кожної пластини та **запобігання зниженню терміну служби:**

- При зберіганні та заміні пластин враховуйте **можливість зіткнень** між пластинами, щоб запобігти сколам кромки;
- При заміні кромки, пластину необхідно зняти з державки, **протерти чистою тканиною** та поставити назад;
- При очищенні за допомогою ультразвукового очищувача слід стежити за лотком для пластин, щоб уникнути зіткнень між ними.

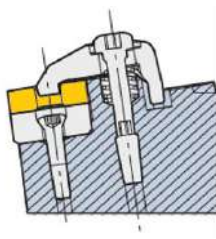


Заміна токарної пластини

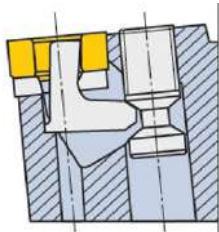
➤ Як замінити пластини – державки з важільним та Т-подібним замками



Т-подібний



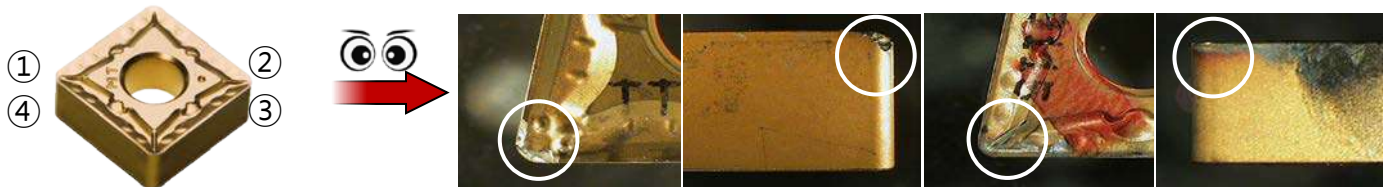
Важільний



Заміна токарних пластин та державок

- Перш ніж поставити пластину, перевірте, чи використовувались ріжучі кромки
 - Перед тим, як викинути пластину, переконайтеся, що всі її кути використані

Приклади використаних пластин



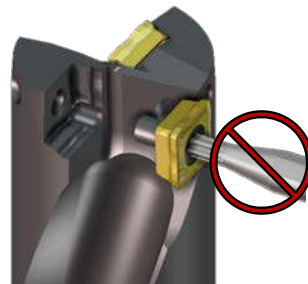
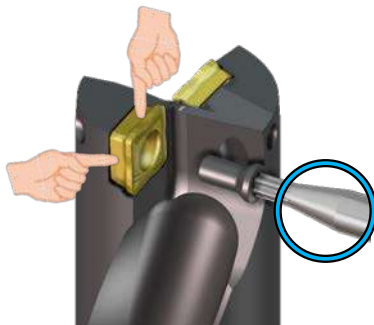
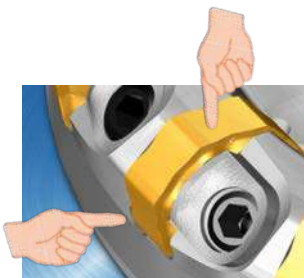
- Пошкоджені державки, які необхідно замінити



Запобіжні заходи при заміні пластин

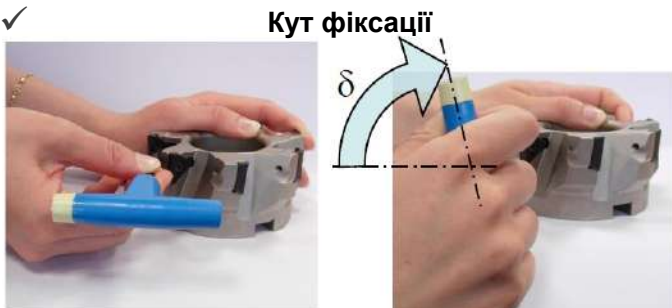
➤ При заміні ріжучої кромки пластини після використання:

- Після видалення з кишень якомога більшої кількості стружки та сміття можна встановити пластину;
- Перед встановленням, необхідно перевірити кишеню на зношування, деформацію або пошкодження;
- Помістіть пластину в кишеню і затисніть її, нанісши попередньо достатню кількість змащення на гвинт;
- Поставте пластину якомога ближче до внутрішньої частини кишень вручну та затягніть гвинт або затискач;
- Після встановлення пластини перевірте дно та бічні сторони кишень за допомогою щупа для вимірювання зазорів 0,02 мм;
- Якщо є зазори, відремонтуйте або замініть корпус/державку.



Державки та корпуси з кріпленням ПЛАСТИН ГВИНТОМ

- Недостатня фіксація призведе до послаблення пластини під час обробки, що скоротить термін служби інструменту:
 - Використовуючи стандартний ключ, затягніть гвинт голими руками, щоб переконатися, що кут фіксації становить **не менше 15°**;
 - Неправильна затяжка може призвести до надмірного крутного моменту та поломки гвинта; (Закріплення у гумових рукавичках, використання гумового кріплення на рукоятках ключів тощо);
 - Під час заміни пластини підтримуйте кут фіксації вище 15° за допомогою ключа:
 - ✓ Якщо кут фіксації становить **менше 15°**, замініть гвинт;
 - ✓ Якщо після заміни гвинта кут фіксації становить **менше 15°**, замініть корпус.



TCLAMP ULTRA PLUS Запобіжні заходи при використанні

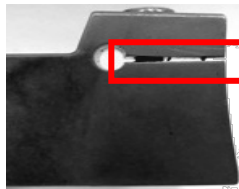
- Перевіривши інформацію про гвинт державки, затягніть його з рекомендованим моментом.
(Інформацію про гвинти див. у каталозі Taegutec)

Рекомендований момент затиску

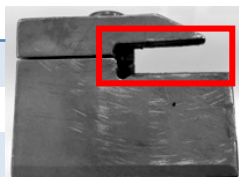


Гвинт	Рекомендований момент(N·м)
SH M5X0.8	5.5
SH M6X1	8.0
SH M8X1.25	12.0

Проблеми з неправильним затиском пластини



Деформація через здавлювання при надмірному затиску



Деформація кріплення через недостатній затиск

Увага

При зберіганні державки без закріплення пластини гвинт повинен бути незафіксованим.

CUTSFEED Встановлення/зняття пластини

➤ **CUTSFEED** Інструмент для нарізання канавок та відрізки з легкою заміною пластин:

1. По-перше, для встановлення пластини використовуйте оригінальний екстрактор;
2. Перевірте положення рукоятки та 2 штифти;
3. Вставте штифт у нижній отвір, потім повністю вставте інший штифт у кишеню, торкнувшись тильної сторони пластини;
4. Потягніть екстрактор на себе для зняття пластини;
5. Вставте нову пластину у кишеню;
6. Вставте штифт у нижній отвір і другим штифтом надавлюючи спереду на пластину зафіксуйте її у державці.



TCLAMP ULTRA PLUS Встановлення/зняття пластини

- **TCLAMP** Інструмент для нарізання канавок та відрізки з легкою заміною пластин:
- По-перше, для встановлення пластини використовуйте оригінальний екстрактор.
- Після перевірки положення сторони рукоятки та 2 штифтів, вставте їх до верхнього та нижнього отворів для штифтів на лезі.

Легке обертання екстрактора відкриває кишеню для легкого зняття та встановлення пластини.

- ✓ При обертанні екстрактора утримайтеся від надмірного зусилля. (Можливе пошкодження екстрактора)



Рекомендовані оправки за типом хвостовика

➤ Рекомендовані оправки за типом хвостовика



**Циліндричний
хвостовик**



(Гідравлічний
патрон)



(Цанговий
патрон)



(Фрезерний
патрон)



**Хвостовик
Weldon**



**Хвостовик
Whistle Notch**



ISO 9766



**Хвостовик з
канавками Weldon**



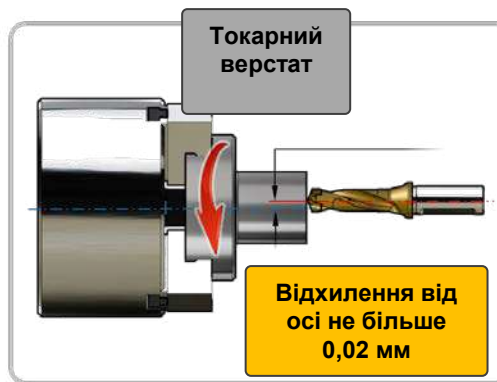
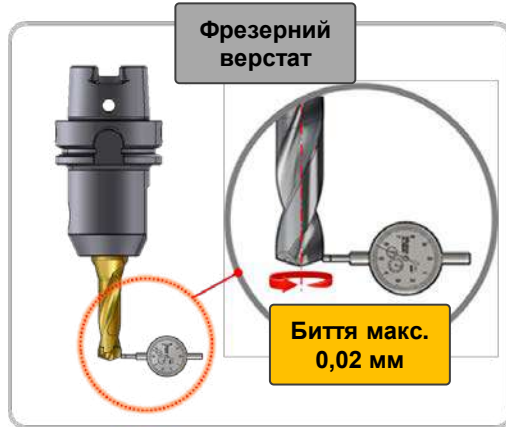
(Оправки для
кінцевих фрез)



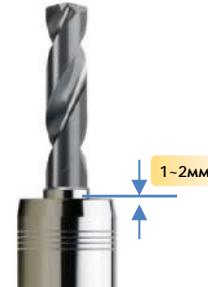
Запобіжні заходи при використанні свердел

➤ Перевірка биття та інші запобіжні заходи

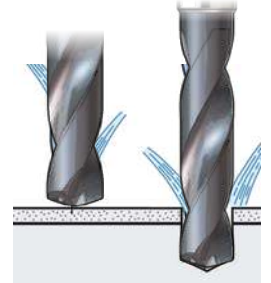
- Для монолітних свердел та зі змінними головками перевірте биття після затиску.



Кріплення свердла на необхідний виліт
При затисканні відрегулюйте виліт свердла



Перевірте напрямок ЗОР
Подача ЗОР у правильному напрямку



Чистота оправки та цанги

Перед тим, як вставити свердло, видаліть все сміття, яке може бути у оправці або цангі



Запобіжні заходи при роботі з твердосплавними свердлами та кінцевими фрезами

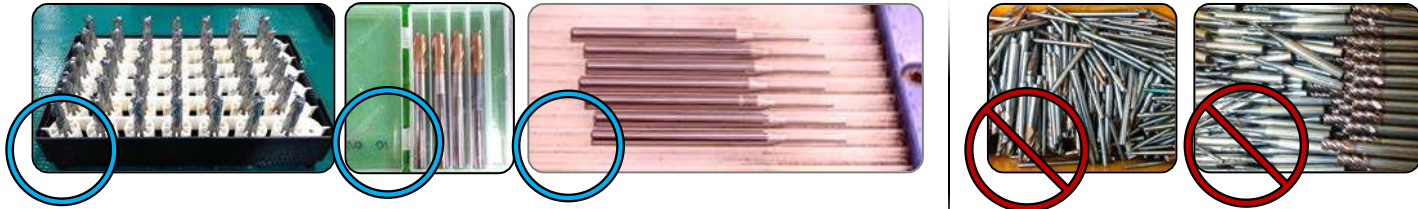
- Для затиску використовуйте ключ (відповідний крутний момент):
 - Рекомендується використовувати ключ, який постачається з патроном:
 - ✓ При необхідності використовуйте ключ, що відповідає рекомендованому моменту затиску.
 - Надмірний затиск може не тільки призвести до пошкодження патрону та цанги, але й негативно вплинути на биття інструменту.
- Підтримуйте достатню довжину з'єднання:
 - По можливості використовуйте усю довжину хвостовика інструменту;
 - Коротка довжина з'єднання призводить до поганого затиску та пошкодження/поломки патрону.



Запобіжні заходи при роботі з твердосплавними свердлами та кінцевими фрезами

➤ Використовуйте спеціальний футляр для зберігання

- Для запобігання пошкодженню ріжучої кромки через контакт між інструментами використовується спеціальний контейнер.



➤ Накрийте інструмент заглушками при зберіганні

- Безпека оператора та захист ріжучих кромок твердосплавних свердел та кінцевих фрез

